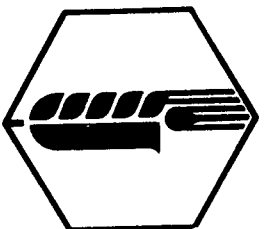


Výskumný ústav rastlinnej výroby Piešťany
Výzkumný ústav rostlinné výroby Praha - Ruzyně

KLASIFIKÁTOR
КЛАССИФИКАТОР
DESCRIPTOR LIST

genus XTRITICALE Müntzing



Praha, 1991

VŠKUMNÝ ÚSTAV ROSTLINNÉJ VÝROBY PĚŠTANY
VŠKUMNÝ ÚSTAV ROSTLINNÉ VÝROBY PRAHA - RŮŽYNE

KLASIFIKÁTOR
КЛАССИФИКАТОР
DESCRIPTOR LIST

genus X T R I T I C A L E Müntzing

ČSFR - Praha, 1991

Autoři - Автори - Authors
RUCHTÁŘIK, J. - MOGILEVA, V. I. - BENEŠ, F. - SENHALOVÁ, J. - BAREŠ, I.

Klasifikátor bol spracovaný k príprave a evidencii údajov všeobecných výsledkov štúdií genetických zdrojov kultúrnych rastlín v ČSFR (národný program EVIGEZ). Konkrétne verzia navzájom na rozdielne skúsenosti autorov, medzinárodnej unifikácii v rámci IBPGR, dohodnutej unifikácie v rámci bývalého RvNP a rozvoj informácií v rámci FAO. Základné údaje sú vyjadrené priamo alebo v kódach alfanumerických. V popísanej časti, jednonumerická hodnota vyjadruje úroveň biologických znakov a hospodárskych vlastností, v rozsahy 9-1 (9 - najvyššia úroveň; 1 - najnižšia úroveň).

Porladná databáza navzájom sa vzájomne dopĺňa genetických zdrojov, ktoré boli publikované samostatne (ROGALEWICZ et al., 1989).

Súčasnou klasifikátoru sú kódy prislúchajúcich botanických zdrojov všeobecne zavedené a medzinárodnou metódu sú uvedené v samostatnej publikácii (ROGALEWICZ et al., 1986).

Klasifikátor byl разработан для подготовки и учета данных многолетних результатов изучения генетических ресурсов культурных растений в ЧССР (национальная программа ЭВИГЕЗ). Окончательная версия навязывается на широкие познания авторов, договоренную международную унификацию в рамках ИБПГР, в рамках бывшего СВЗ и развитие цифровой информации системы в рамках FAO. Основные данные выражаются непосредственно или в кодах алфавитно-цифровой формы. У описательной части одноцифровые величины выражают уровень биологических признаков и хозяйственных свойств в промежутке 9-1 (9 - самый высокий уровень; 1 - самый низкий уровень).

Описательная база связана с паспортными данными генетических ресурсов опубликованных самостоятельно (ROGALEWICZ, et al., 1989).

Составной частью классификатора являются коды ботанических таксонов. Общие принципы использования учета генетических ресурсов в национальном и международном масштабе указываются в самостоятельном публикации (ROGALEWICZ, et al., 1986).

The descriptor list was elaborated for preparation and documentation in CSFR (national program EVIGEZ) of data collected over several years study of germplasm collection. The final version has been summarized under authors' experience. International unification of IBPGR, accepted unification of former COMECON countries as well as development of documentation system in the scope of FAO. The basic data are presented direct or coded as an alphanumeric string. The 1-9 scale in described part expresses the level of biological character and economical properties (9 - the highest level; 1 - the lowest level).

Description database is connected with passport data of genetic resources, which was published separately (ROGALEWICZ et al., 1989).

The code list of the botanical taxa is included in descriptor list. General principles of maintaining and exploitation of germplasm documentation in national and international scale are published separately (ROGALEWICZ, et al., 1986).

Ⓒ Výchumný ústav rostlinné výroby Praha - Ruzyně
"Genové zdroje" č. 52, 1991

Základná literatúra - Основная литература - Basic references

- BAREŠ, I. et al.: Klasifikátor genu Triticum L., Praha, 1985. 78 s.
 IPRGR: Descriptors for rye and triticale, IPRGR, Rome, 1985. 13 s.
 MASNIK, F. et al.: Klasifikátor genu Secale L., Praha, 1986. 39 s.
 ROGALEWICZ, V. - BAREŠ, I. - SENALOVA, J. - MARTINKOVA, M.:
 Československý informační systém genových zdrojů /EVIGEZ/.
 Užitelská příručka, VDRV Praha - Ruzyně, 1986 60 s.
 ROGALEWICZ, V. - HOLUBEC, V. - LOUČKOVÁ, M.: Rozportní deskriptory
 československého informačního systému genetických zdrojů -
 JŘ EVIGEZ, VDRV Praha - Ruzyně, 1989. 22 s.
 IPRGV: Guidelines for conduct of test for distinctness, homogeneity
 and stability (Triticale Minizing) Genève, 1990. TG 121/3

II.		НОВОТІАГА ЧАСТІ	ОПИСАТЕЛЬНАЯ ЧАСТЬ	EVALUATION PART
		Deskriptor	Д е с к р и п т о р	De s c r i p t o r
Č. ČSSR ЧССР Cze- chosl.	No. RVHP СЭВ COM- ECON	Názov	Počet znakov, vstup ^x Количество зна- ков, ввод ^x Number of cha- racters, input ^x	Name
1	3 ^{xx}	<u>Národné evidenčné číslo</u> (ústav, skupina plodín, plodina, číslo zdroje) <u>Deskriptory pokusných</u> <u>podmienok</u>	(9), X, K <u>Национальный номер регис- трации</u> (институт, группа культур, культура, номер ресурса) <u>Дескрипторы опытных</u> <u>условий</u>	<u>National accession number</u> (institute, crop type, crop, resource number) <u>Environmental factor</u> <u>descriptors</u>
2	5	<u>Počet pokusov (rok x</u> <u>lokality)</u>	(2), 9, P <u>Количество опытов</u> (год x местоположение)	<u>Number of trials</u> (year x locality)
3	4	<u>Posledný rok hodnotenia</u> (19..)	(2), 9, P <u>Последний год изучения</u> (19..)	<u>Year of final evaluation</u> (19..)
4	6	<u>Oblasť hodnotenia</u> (viď, kody)	(3), 9, P <u>Зона изучения оценки</u> (см. коды)	<u>Region of evaluation</u> (see codes)
5	-	<u>Kontrolná odroda</u> (zkratka 3 písmen)	(3), X, K <u>Стандартный сорт</u> (сокращение из 3 букв)	<u>Standard cultivar</u> (abbreviation of 3 letters)

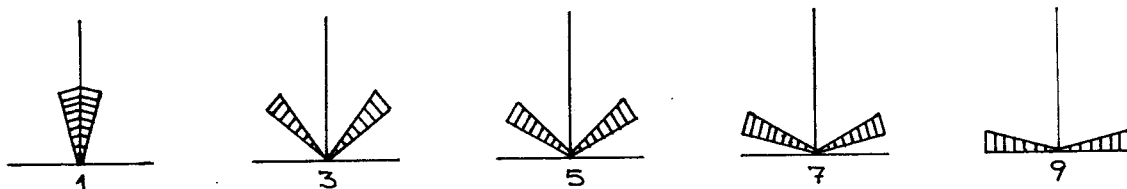
<u>Deskriptory hodnocenia</u>		<u>Дескрипторы оценки</u>		<u>Evaluation descriptors</u>
Popis	Stupnice Шкала Scale	Описание		Description
1	<u>Stupeň ploidity</u>	<u>Степень пloidности</u>		<u>Ploidea</u>
4 - tetraploid 6 - hexaploid 8 - oktoploid	(2n = 28) (2n = 42) (2n = 56)	1 - тетраплоид 5 - гексаплоид 9 - октоплоид		1 - tetraploid 5 - hexaploid 9 - oktoploid
2	<u>Komplexnosť ražného ge- nómu</u>	<u>Комплексность генома ржи</u>		<u>Completion of rye genome</u>
2 - 3 - 4ražné chromozómy 4 - 5 - 5ražných chromozó- 6 - moy 7 - 6 ražných chromozó- 8 - moy 9 - 7ražných chromozó- moy		2 - 3 - 4хромосома ржи 4 - 5 - 5хромосома ржи 6 - 7 - 6хромосома ржи 8 - 9 - 7хромосома ржи		2 - 3 - 4 chromosome-races 4 - 5 - 5 chromosome-races 6 - 7 - 6 chromosome-races 8 - 9 - 7 chromosome-races
3	<u>Rastlina - koleoptyle - farba</u>	<u>Растение - coleoptyle - окраска</u>		<u>Plant - coleoptyle - colour</u>
1 - svetlozelená 3 - tmavozelená 5 - svetlofialová 7 - tmavofialová		1 - светло - зеленая 3 - темно-зеленая 5 - светло-фиолетовая 7 - темно-фиолетовая		1 - light green 3 - dark green 5 - light violet 7 - dark violet
4	<u>Rastlina - tvar trsu (rastová forma pri odno- žovaní)</u>	<u>Растение - форма куста (во время кущения)</u>		<u>Plant - tuft shape (at tillering)</u>
1 - veľmi vzpriamený 3 - vzpriamený	< 25° 25 - 40	1 - очень прямостоячий 3 - прямостоячий		1 - strongly erect 3 - erect

5 - polovzpriamený
7 - rozložený
9 - rozprestrený

41 - 55
56 - 70
≥ 70

5 - полустоячий
7 - развалистый
9 - стелющийся

5 - drooping
7 - loosely spreading
9 - prostrate



5	<u>Rastlina - koreňová sú- stava - mohutnosť (vo voe- kovomliečnej zrelosti)</u>	<u>Растение - корневая сис- тема - мощьность (в молочно- восковой спелости)</u>		<u>Plant - root system - size (at milk - waxy ripeness)</u>
1 - veľmi slabá 3 - slabá 5 - stredná 7 - silná 9 - veľmi silná		1 - очень слабая 3 - слабая 5 - средняя 7 - сильная 9 - очень мощная		1 - very weak 3 - weak 5 - medium 7 - strong 9 - very strong
6	<u>Rastlina - oinovatenie (na začiatku stlpkovanja)</u>	<u>Растение - степень воского налета (в нач. выхода в трубку)</u>		<u>Plant - waxy bloom (in the be- gining of shooting)</u>
1 - nie je 5 - stredné 7 - silné		1 - отсутствует 5 - средний 7 - сильный		1 - absent 5 - medium 7 - dense
7	<u>Rastlina - farba (na začia- tku stlpkovanja)</u>	<u>Растение - окраска (в начале выхода в трубку)</u>		<u>Plant colour (in the beginning of shooting)</u>
1 - svetlozelená		1 - светло-зеленая		1 - light green

3 - zelená	3 - зеленая	3 - green
5 - tmavo zelená	5 - темно-зеленая	5 - dark green
7 - modrozelená	7 - сине-зеленая	7 - blue green
9 - fialová	9 - фиолетовая	9 - violet

8	<u>Restline - dĺžka</u>		<u>Растение - высота</u>		<u>Plant - height</u>
	1 - zakrpatená	≲ 40 cm	1 - карликовая		1 - dwarf
	2 -	40 - 60	2 -		2 -
	3 - nízka	61 - 80	3 - низкая		3 - short
	4 -	81 - 100	4 -		4 -
	5 - stredná	101 - 120	5 - средняя		5 - medium
	6 -	121 - 140	6 -		6 -
	7 - vysoká	141 - 160	7 - высокая		7 - tall
	8 -	161 - 180	8 -		8 -
	9 - extrémne vysoká	≳ 180	9 - экстремально высокая		9 - extremely tall

9	<u>Steblo - dĺžka horného internódia</u>		<u>Стебель - длина верхнего интернодия</u>		<u>Stem - length of the upper internode</u>
	1 - veľmi krátke	≲ 15,0 cm	1 - очень короткое		1 - very short
	2 -	15,0 - 25,0	2 -		2 -
	3 - krátke	25,1 - 35,0	3 - короткое		3 - short
	4 -	35,1 - 45,0	4 -		4 -
	5 - stredné	45,1 - 55,0	5 - среднее		5 - medium
	6 -	55,1 - 65,0	6 -		6 -
	7 - dlhé	65,1 - 75,0	7 - длинное		7 - tall
	8 -	75,1 - 85,0	8 -		8 -
	9 - veľmi dlhé	≳ 85,0	9 - очень длинное		9 - extremely tall

10	<u>Steblo - hrúbka druhého spodného internódia</u>		<u>Стебель - толщина второго нижнего интернодия</u>		<u>Stem - thickness of the second lower internode</u>
	1 - veľmi tenké	≲ 2 mm	1 - очень тонкое		1 - very thin
	2 -	2,0 - 3,0	2 -		2 -
	3 - tenké	3,1 - 4,0	3 - тонкое		3 - thin
	4 -	4,1 - 5,0	4 -		4 -
	5 - stredné	5,1 - 6,0	5 - среднее		5 - medium
	6 -	6,1 - 7,0	6 -		6 -

7 - hrubé	7,1 - 8,0	7 - толстое	7 - thick
8 -	8,1 - 9,0	8 -	8 -
9 - veľmi hrubé	≳ 9,0	9 - очень толстое	9 - very thick

11	<u>Steblo - počet kolienok</u>		<u>Стебель - число стебл.узлов</u>		<u>Stem - number of nodes</u>
	1 - veľmi nízky	≲ 2,0	1 - очень малое		1 - very small
	3 - nízky	2,0 - 3,0	3 - малое		3 - small
	5 - stredný	3,1 - 4,0	5 - среднее		5 - medium
	7 - vysoký	4,1 - 5,0	7 - большое		7 - large
	9 - veľmi vysoký	≳ 5,0	9 - очень большое		9 - very large

12	<u>Kolienko - ochlpenie</u>		<u>Стеблевой узел - опушение</u>		<u>Node - indumentum</u>
	1 - nie je		1 - без опушения		1 - absent
	5 - stredné		5 - среднее		5 - medium
	9 - silné		9 - сильное		9 - dense

13	<u>Kolienko - antokyanové sfarbenie</u>		<u>Стеблевой узел - антоциановая окраска</u>		<u>Node - anthocyanin coloration</u>
	1 - nie je		1 - отсутствует		1 - absent
	3 - slabé		3 - слабая		3 - weak
	5 - stredné		5 - средняя		5 - medium
	7 - silné		7 - сильная		7 - strong
	9 - veľmi silné		8 - очень сильная		9 - very strong

14	<u>Steblo - ovinovanie pod klasom (po vyklásení)</u>		<u>Стебель - восковой налет под колосом (после колошения)</u>		<u>Stem - waxy bloom under the spike (after heading)</u>
	1 - chýba		1 - отсутствует		1 - absent
	3 - slabé		3 - слабый		3 - weak
	5 - stredné		5 - средний		5 - medium
	7 - silné		7 - сильный		7 - strong
	9 - veľmi silné		9 - очень сильный		9 - very strong

15	<u>Steblo - ochlpenie horného internódia</u>		<u>Стебель - опушение верхнего интернодия</u>		<u>Stem - indumentum of the upper internode</u>
	1 - chýba		1 - отсутствует		1 - absent

- 3 - slabé
- 5 - stredné
- 7 - silné
- 9 - veľmi silné

- 3 - слабое
- 5 - среднее
- 7 - сильное
- 9 - очень сильное

- 3 - weak
- 5 - medium
- 7 - dense
- 9 - very dense

16

Steblo - dreň (v polovici medzi
bázou klasu a pod ňou ležiacim
kolenkom)

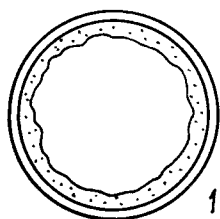
- 1 - chýba
- 5 - stredná
- 9 - silná

Стебель - выполненность
соломины (в половине рас-
стояния от основания колоса
до верхнего стебл. узла)

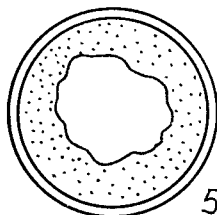
- 1 - отсутствует
- 5 - среднее
- 9 - сильное

Stem - fulness (in the half be-
tween base of spike and node)

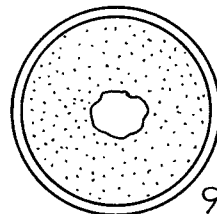
- 1 - absent
- 5 - medium
- 9 - present (very)



1



5



9

- 10 -

17

List - farba (v čase kles-
nia)

- 1 - svetlozelená
- 3 - zelená
- 5 - tmavozelená
- 7 - modrozelená
- 9 - iná

Лист - окраска (во время
колошения)

- 1 - светло-зеленая
- 3 - зеленая
- 5 - сине-зеленая
- 7 - темно-зеленая
- 9 - другого цвета

Leaf - colour (in the period of
heading)

- 1 - light green
- 3 - light green
- 5 - dark green
- 7 - blue green
- 9 - other

18

List praporcovitý - postave-
venie (na začiatku klasenia)

- 1 - veľmi vzpriamený ≤ 15
- 3 - vzpriamený 15 - 45
- 5 - vodorovný 46 - 90
- 7 - previalý 91 - 135
- 9 - veľmi previalý > 135

Лист-положение флагового
листа (в начале колошения)

- 1 - очень стоячий
- 3 - стоячий
- 5 - горизонтальный
- 7 - поникший
- 9 - очень поникший

Leaf - flag position (in the be-
ginning of heading)

- 1 - very erect
- 3 - erect
- 5 - horizontal
- 7 - nodding
- 9 - very nodding



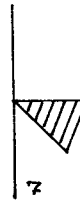
1



3



5



7



9

- 11 -

- 3 - slabé
- 5 - stredné
- 7 - silné
- 9 - veľmi silné

- 3 - слабый
- 5 - средний
- 7 - сильный
- 9 - очень сильный

- 3 - weak
- 5 - medium
- 7 - strong
- 9 - very strong

29 Klas - postavenie (v plnej zrelosti)

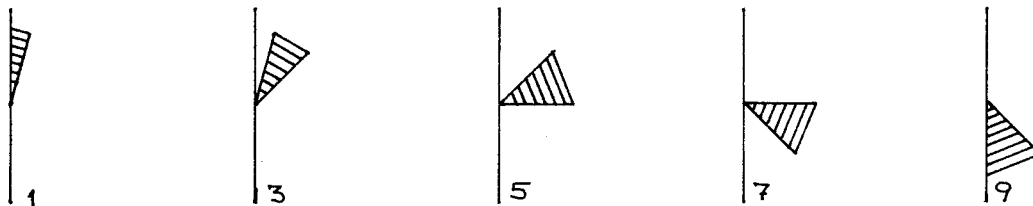
- 1 - vzpriamený $\leq 15^\circ$
- 3 - polovzpriamený $15^\circ - 45^\circ$
- 5 - vodorovný $46 - 90^\circ$
- 7 - prevísly $91 - 135^\circ$
- 9 - veľmi prevísly $> 135^\circ$

Колос - положение (в полной спелости)

- 1 - вертикальное
- 3 - полустоячее
- 5 - горизонтальное
- 7 - поникающее
- 9 - сильно поникающее

Spike - position (at full ripeness)

- 1 - erect
- 3 - semi-erect
- 5 - horizontal
- 7 - nodding
- 9 - very nodding



- 14 -

30 Klas - vetevnatosť

- 1 - chýba
- 5 - u spodných kláskov
- 9 - po celej dĺžke

Колос - ветвистость

- 1 - отсутствует
- 2 - у нижних колосков
- 3 - по всей длине колоса

Spike - branchiness

- 1 - absent
- 5 - by the lower spikelets
- 9 - along the whole length

31 Klas - typ vetvenia

- 1 - väčší počet prisadlých kláskov, typu tetrastichon

Колос - тип ветвления

- 1 - увеличение количества колосков на уступе колоскового стержня тип tetrastichon

Spike - type of branchiness

- 1 - greater number of based spikelets, typ tetrastichon

- 9 - kláskové vretienka sú predĺžené

- 9 - удлинение колосковых стержней

- 9 - the spikelet rachilla are prolonged

32 Klas - tvar

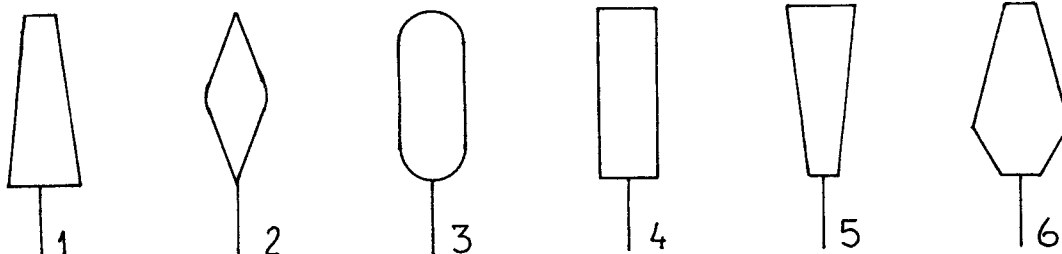
- 1 - ihlancovitý
- 2 - vratenovitý
- 3 - oválny
- 4 - hraničovitý
- 5 - kyjovitý
- 6 - vejčovitý
- 9 - iný

Колос - форма

- 1 - пирамидальная
- 2 - веретеновидная
- 3 - овальная
- 4 - цилиндрическая
- 5 - булавовидная
- 6 - яйцевидная
- 9 - другая

Spike - shape

- 1 - pyramidal
- 2 - fusiform
- 3 - oval
- 4 - prismatic
- 5 - clavate
- 6 - ovate
- 9 - other



- 15 -

33 Klas - dĺžka

- 1 - veľmi krátky $\leq 4,0$ cm
- 2 - $4,1 - 5,5$
- 3 - krátky $5,6 - 7,0$
- 4 - $7,1 - 8,5$
- 5 - stredne dlhý $8,6 - 10,0$
- 6 - $10,1 - 11,5$
- 7 - dlhý $11,6 - 13,0$
- 8 - $13,1 - 14,5$
- 9 - veľmi dlhý $> 14,5$

Колос - длина

- 1 - очень короткий
- 2 - короткий
- 3 - короткий
- 4 - средней длины
- 5 - средней длины
- 6 - длинный
- 7 - длинный
- 8 - очень длинный
- 9 - очень длинный

Spike - length

- 1 - very short
- 2 - short
- 3 - short
- 4 - medium
- 5 - medium
- 6 - long
- 7 - long
- 8 - very long
- 9 - very long

	<p><u>Klas - hustota (počet kláskov na 10 cm)</u></p> <p>1 - veľmi riedky <math>\leq 20</math> 3 - riedky 20 - 25 5 - stredne hustý 26 - 30 7 - hustý 31 - 35 9 - veľmi hustý >math>\geq 35</math></p>	<p><u>Колос - плотность (число колосков на 10 см длины)</u></p> <p>1 - очень редкий 3 - редкий 5 - среднеплотный 7 - плотный 9 - очень плотный</p>	<p><u>Spike - density (number of spikelets on 10 cm)</u></p> <p>1 - very lax 3 - lax 5 - medium 7 - dense 9 - very dense</p>
35	<p><u>Klas - ositnatosť</u></p> <p>1 - bezostitý 0 2 - krátko osinkatý <math>\leq 5</math> mm 3 - osinkatý 5 - 10 4 - dlhé osinky 11 - 20 5 - krátke osti 21 - 30 6 - ostitý 31 - 50 7 - stredne dlhé osti >math>\sim</math> dĺžka kl. 8 - s dlhými ostami <math>\leq</math> dvojnásobek dl.kl. 9 - s veľmi dlhými ostami dvojnásobek dl.kl.</p>	<p><u>Колос - остистость</u></p> <p>1 - безостый 2 - короткополустистый 3 - полустистый 4 - длиннополустистый 5 - короткоостистый 6 - остистый 7 - средние длинноостистый 8 - длинноостистый 9 - очень длинноостистый</p>	<p><u>Spike - awnness</u></p> <p>1 - awnless 2 - short awned 3 - awned 4 - semi-awned 5 - short awns 6 - awned 7 - medium long awns 8 - long awned 9 - very long awned</p>
36	<p><u>Klas - postavenie osti (ku klasovému vretieniu)</u></p> <p>1 - rovnobežné <math>\leq 30^\circ</math> 5 - rozvreté 31 - 60° 9 - silne rozvreté (>math>> 60^\circ</math>)</p>	<p><u>Колос - расположение остей (по отношению к колосовому стержню)</u></p> <p>1 - параллельные 5 - параллельно-расходящиеся 9 - сильно расходящиеся</p>	<p><u>Spike - awness position (to spike rachis)</u></p> <p>1 - parallel 5 - oblique 9 - very oblique</p>
37	<p><u>Klas - farba osti</u></p> <p>1 - svetlejší než klas 3 - farba klasu</p>	<p><u>Колос - цвет остей</u></p> <p>1 - светлее чем у колоса 3 - цвета колоса</p>	<p><u>Spike - awns colour</u></p> <p>1 - more light than spike 3 - same as the spike</p>
	<p>5 - intenzívnejší než farba klasu 7 - fialová 9 - čierná</p>	<p>5 - интенсивнее чем у колоса 7 - фиолетовые 9 - черные</p>	<p>5 - more intensive than the colour spike 7 - violet 9 - black</p>
38	<p><u>Klas - charakter osti</u></p> <p>1 - rovné, hladké 2 - rovné, zubaté 3 - zahnuté, hladké 4 - zahnuté, zubaté 5 - deformované, hladké 7 - deformované, zubaté 9 - iné</p>	<p><u>Колос - характер остей</u></p> <p>1 - ровные гладкие 2 - ровные зазубренные 3 - согнутые гладкие 4 - согнутые зазубренные 5 - деформированные гладкие 7 - деформиров. зазубренные 9 - другие</p>	<p><u>Spike - awns type</u></p> <p>1 - straight, smooth 2 - straight, toothed 3 - curved, smooth 4 - curved, toothed 5 - deformed, smooth 7 - deformed, toothed 9 - other</p>
39	<p><u>Klas - lámavosť vretienia</u></p> <p>1 - chýba 3 - slabá 5 - stredná 7 - silná</p>	<p><u>Колос - ломкость колосового стержня</u></p> <p>1 - отсутствует 3 - слабая 5 - средняя 7 - сильная</p>	<p><u>Spike - rachis britleness</u></p> <p>1 - absent 3 - weak 5 - medium 7 - strong</p>
40	<p><u>Pleva - farba (v čase plnej zrelosti)</u></p> <p>1 - svetložltá 3 - ružovočervená 5 - hnedá 7 - hnedočierne 9 - iná</p>	<p><u>Колосковая чешуя (окраска в полной спелости)</u></p> <p>1 - светло-желтая 3 - розово-красная 5 - коричневая 7 - коричнево-черная 9 - другая</p>	<p><u>Glume - colour (at the full ripeness)</u></p> <p>1 - light yellow 3 - pink red 5 - brown 7 - brown black 9 - other</p>
41	<p><u>Pleva - ochlpenie</u></p> <p>1 - chýba 3 - riedke 5 - stredné 7 - husté 9 - veľmi husté</p>	<p><u>Колосовая чешуя-опушение</u></p> <p>1 - отсутствует 3 - редкое 5 - среднее 7 - густое 9 - очень густое</p>	<p><u>Glume - indumentum</u></p> <p>1 - absent 3 - sparse 5 - medium 7 - dense 9 - very dense</p>

42 Pluche - uzáver

- 1 - veľmi slabý
- 3 - slabý
- 5 - stredný
- 7 - silný
- 9 - veľmi silný

Цветковая чешуя-плотность закрывания

- 1 - очень слабое
- 3 - слабое
- 5 - среднее
- 7 - сильное
- 9 - очень сильное

Palae - degree of tightness

- 1 - very weak
- 3 - weak
- 5 - medium
- 7 - strong
- 9 - very strong

43 Obilka - tvar

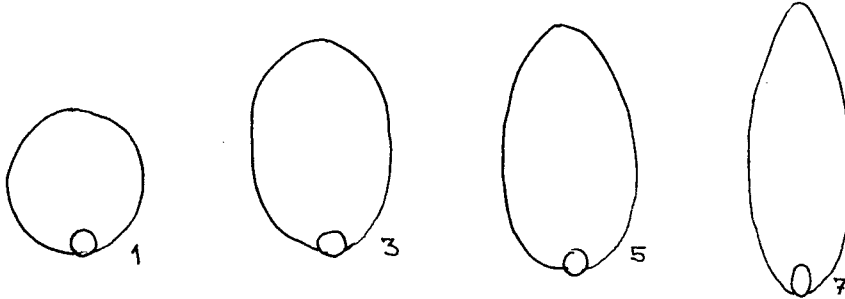
- 1 - guľovitá
- 3 - buclatá
- 5 - vajcovitá
- 7 - podlhovastá
- 9 - iná

Зерновка - форма

- 1 - шаровидная
- 3 - боченковидная (округлая)
- 5 - яйцевидная
- 7 - удлинненная
- 9 - другая

Caryopsis - shape

- 1 - orbicular
- 3 - globularis
- 5 - ovate
- 7 - narrow elliptic
- 9 - other



- 18 -

44 Obilka - povrch

- 1 - silne scvrknutá
- 3 - slabo scvrknutá
- 5 - hladká, matná
- 7 - hladká, lesklá
- 9 - iná

Зерновка - поверхность

- 1 - сильно сморщенная
- 3 - слабо сморщенная
- 5 - гладкая матовая
- 7 - гладкая блестящая
- 9 - другая

Caryopsis - surface

- 1 - very wrinkled
- 3 - slightly wrinkled
- 5 - smooth, opaque
- 7 - smooth, shining
- 9 - other

45 Obilka - farba

- 1 - svetlozltá
- 2 - žltá
- 3 - žltohnedá
- 5 - zelenohnedá
- 7 - zelená
- 8 - fialová
- 9 - iná

Зерновка - окраска

- 1 - светло-желтая
- 2 - желтая
- 3 - желто-коричневая
- 5 - зелено-коричневая
- 7 - зеленая
- 8 - фиолетовая
- 9 - другая

Caryopsis - colour

- 1 - light yellow
- 2 - yellow
- 3 - yellow brown
- 5 - green brown
- 7 - green
- 8 - violet
- 9 - other

46 Obilka - tvar rýhy

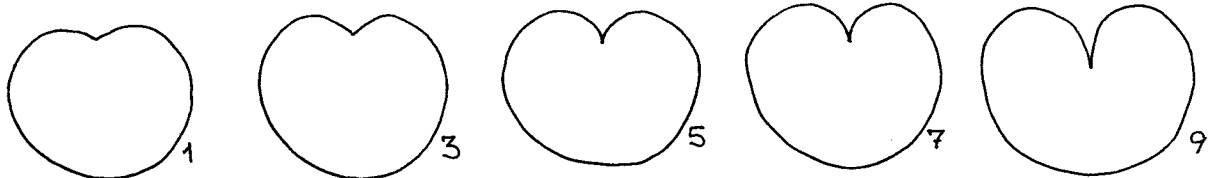
- 1 - plytká, úzka
- 3 - plytká, široká
- 5 - stredná
- 7 - hlboká, úzka
- 9 - hlboká, široká

Зерновка - форма бороздки

- 1 - мелкая, узкая
- 3 - мелкая, широкая
- 5 - средняя
- 7 - глубокая, узкая
- 9 - глубокая, широкая

Caryopsis - crease shape

- 1 - shallow, narrow
- 3 - shallow, wide
- 5 - medium
- 7 - deep, narrow
- 9 - deep, wide



- 19 -

47 Vegetácia - charakter

- 1 - jarná
- 3 - prezievka (typicky plazivý rast)
- 5 - ozimná
- 9 - viacročná

Характер вегетационного периода

- 1 - яровой
- 3 - двуручка (типичный стелющийся куст)
- 5 - озимый
- 9 - многолетний

Vegetation - character

- 1 - spring
- 3 - alternative (typical prostrate growth)
- 5 - winter
- 9 - perennial

48	<u>Reš - počiatková rýchlosť (na začiatku vegetácie)</u>		<u>Быстрота начального роста (в начале вегетации)</u>		<u>Growth - initial speed (in the beginning of vegetation)</u>
	1 - veľmi nízka		1 - очень низкая		1 - very low
	3 - nízka		3 - низкая		3 - low
	5 - stredná		5 - средняя		5 - medium
	7 - vysoká		7 - высокая		7 - high
	9 - veľmi vysoká		9 - очень высокая		9 - very high
49	<u>Vegetačná doba odrody</u>		<u>Продолжительность периода вегетации сорта</u>		<u>Vegetation period - cultivar</u>
	1 - veľmi skorá		1 - очень ранний		1 - extremely early
	3 - skorá		3 - ранний		3 - early
	5 - stredná		5 - средний		5 - medium
	7 - neskorá		7 - поздний		7 - late
	9 - veľmi neskorá		9 - очень поздний		9 - very late
50	<u>Vegetačná doba - klasenie - dozrievanie</u>		<u>Вегетационный период - колошение - созревание</u>		<u>Vegetation period - heading to ripening</u>
	1 - veľmi krátka		1 - очень короткой		1 - very short
	3 - krátka		3 - короткий		3 - short
	5 - stredná		5 - средний		5 - medium
	7 - dlhá		7 - длинный		7 - long
	9 - veľmi dlhá		9 - очень длинный		9 - very long
51	<u>Kvitnutie - typ</u>		<u>Тип цветения</u>		<u>Flowering - type</u>
	1 - samosprašný		1 - самоопылитель		1 - self - pollinating
	9 - cudzosprašný		9 - перекрестник		9 - cross - pollinating
52	<u>Mrazuvzdornosť - odolnosť (% prežitie v testoch)</u>		<u>Морозостойкость - (процент отращивания в тестах растений)</u>		<u>Frosthardiness - resistance (% of survive)</u>
	1 - veľmi nízka	≤ 20% (Jara)	1 - очень низкая		1 - very low
	2 -	20 - 30	2 -		2 -
	3 - nízka	31 - 40	3 - низкая		3 - low
		(San Pastore, Zdar, Dagro)			
4 -		41 - 50	4 -		4 -
5 - stredná		51 - 60 (Regina, Viginta)	5 - средняя		5 - intermediate
6 -		61 - 70	6 -		6 -
7 - vysoká		71 - 80	7 - высокая		7 - high
8 -		81 - 90 (Bazostá 1, Mara)	8 -		8 -
9 - veľmi vysoká		≥ 90 (Lada, AD 206, Mir. 808) (oz. pš. Odesáká 16)	9 - очень высокая		9 - very high
53	<u>Poliehanie - odolnosť</u>		<u>Устойчивость к полеганию</u>		<u>Lodging - resistance</u>
	1 - veľmi nízka (Mir. 808, Korm)		1 - очень низкая		1 - very low
	3 - nízka (Regina, Presto)		3 - низкая		3 - low
	5 - stredná (Viginta, Dagro)		5 - средняя		5 - intermediate
	7 - vysoká (Sparta)		7 - высокая		7 - high
	9 - veľmi vysoká (Bokolo)		9 - очень высокая		9 - very high
54	<u>Porastovosť - odolnosť</u>		<u>Прорастание зерна на корню устойчивостью</u>		<u>Spike sprouting - resistance</u>
	1 - veľmi nízka (Žito, Agra)		1 - очень низкая		1 - very low
	3 - nízka (oz. pš. Regina, Viginta)		3 - низкая		3 - low
	5 - stredná (oz. pš. Ilona, Hana)		5 - средняя		5 - intermediate
	7 - vysoká (oz. pš. Zdar)		7 - высокая		7 - high
	9 - veľmi vysoká		9 - очень высокая		9 - very high
55	<u>Výdrol - odolnosť (pri prezretí)</u>		<u>Осыпание зерна на корню устойчивостью (при перевертывании)</u>		<u>Shattering - resistance (at overripening)</u>
	1 - veľmi nízka		1 - очень низкая		1 - very low
	3 - nízka		3 - низкая		3 - low
	5 - stredná (Vichren, Peseenk)		5 - средняя		5 - intermediate
	7 - vysoká (Praga)		7 - высокая		7 - high
	9 - veľmi vysoká (Korm)		9 - очень высокая		9 - very high
56	<u>Rezerva</u>		<u>Резерв</u>		<u>Reserve</u>

<u>Choroby a škodcovia</u>		<u>Болезни и вредители</u>	<u>Diseases and pests</u>
<u>Stupnica odolnosti</u>		<u>шкала устойчивости</u>	<u>Scale of resistance</u>
1 - silne náchylná		1 - сильная восприимчивость	1 - very low (very sensitive)
2 *		2 -	2 -
3 - náchylná		3 - восприимчивость	3 - low (sensitive)
4 -		4 -	4 -
5 - stredne odolná		5 - средняя устойчивость	5 - medium (medium resistant)
6 -		6 -	6 -
7 - odolná - rezistentná		7 - устойчивость - резистенция	7 - high (high - resistant)
8 -		8 -	8 -
9 - vysoko odolná - imúnna		9 - высокая устойчивость - иммунитет	9 - very high (resistant - immune)
57	<u>Múčnatka trávová</u> (<i>Erysiphe graminis</i> D.C.) List - klas - odolnosť	<u>Мучнистая роса</u> лист-колос-устойчивость	<u>Powdery mildew</u> Leaf - spike - resistance
58	<u>Hrdza plevová</u> (<i>Puccinia striiformis</i> WEST.) odolnosť	<u>Желтая ржавчина устойчивость</u>	<u>Yellow rust</u> resistance
59	<u>Hrdza pšeničná</u> (<i>Puccinia persistens</i> PLOW. - var. <i>triticea</i> (ERIKS.)URBAN et MARKOVÁ) odolnosť	<u>Бурая листовая ржавчина</u> устойчивость	<u>Wheat leaf rust</u> resistance
60	<u>Hrdza trávová</u> (<i>Puccinia graminis</i> PERS. subsp. <i>graminis</i>) odolnosť	<u>Стеблевая ржавчина</u> устойчивость	<u>Stem rust</u> resistance
61	<u>Hrdza ražná</u> (<i>Puccinia dispersa</i> ERIKSS.) odolnosť	<u>Бурая листовая ржавчина ржи</u> устойчивость	<u>Brown rust of rye</u> resistance
62	<u>Sneť prašná</u> (<i>Ustilago tritici</i> /PERS./JENS.) odolnosť	<u>Пыльная головная</u> устойчивость	<u>Loose smut</u> resistance
63	<u>Sneti nazľavé</u> (<i>Tilletia foetida</i> /WALLR/LIRO) m. hladká, T. <i>carrisea</i> (D.C.)TUL. m. pšeničná, T. <i>contravorsea</i> KHÖN odolnosť	<u>Карликовая головная</u> устойчивость	<u>Head smut</u> resistance
64	<u>Kyjaníčka purpurová</u> (<i>Claviceps purpurea</i> /FR./TUL.) odolnosť	<u>Спорынья</u> устойчивость	<u>Ergot</u> resistance
65	<u>Septoria plevová</u> (<i>Septoria nodorum</i> BERK.) List - klas - odolnosť	<u>Септориоз</u> устойчивость	<u>Septoria disease</u> Leaf - spike - resistance
66	<u>Fuzarióza</u> (<i>Fusarium</i> sp.) odolnosť	<u>Фузариоз</u> устойчивость	<u>Fusarium head blight</u> resistance
67	<u>Plaseň snežná</u> (<i>Fusarium nivale</i> /Fr./CES.) odolnosť	<u>Снежная плесень</u> устойчивость	<u>Snow mould</u> resistance
68	<u>Choroby pat stebel (súbor)</u> odolnosť	<u>Корневые гнили</u> устойчивость	<u>Disease of foot rot</u> resistance
69	<u>Černanie báz stebel</u> (<i>Graeumannomyces graminis</i> V. AR. et OLIVIER, <i>Ophiobolus graminis</i> SACC.) odolnosť	<u>Офиоблеваная гниль</u> устойчивость	<u>Ophiobolus foot rot</u> resistance
70	<u>Stebloľam</u> (<i>Pseudocercospora herpotri-</i> <i>choidea</i> /FRON/DEIGTON) odolnosť	<u>Церкоспореллезная гниль</u> устойчивость	<u>Cercospora foot rot</u> resistance
71	<u>Rezerva</u>	<u>Резерв</u>	<u>Reserve</u>
75	<u>Rezerva</u>	<u>Резерв</u>	<u>Reserve</u>
76	<u>Porost - počet rastlín na m²</u>	<u>Стеблестой - ч.растений на м²</u>	<u>Stand - number of plants per m²</u>
1 - veľmi nízky	< 100	1 - очень низкое	1 - very small
2 -	100 - 150	2 -	2 -
3 - nízky	151 - 200	3 - низкое	3 - small
4 -	201 - 250	4 -	4 -
5 - stredný	251 - 300	5 - среднее	5 - medium
6 -	301 - 350	6 -	6 -
7 - vysoký	351 - 400	7 - высокое	7 - high

1
2
3

1
2
3

8 -	401 - 450
9 - veĭmi vysoký	>450
Porost - počet klasov	
1 - veĭmi nízky	<150 m ²
2 -	150 - 250
3 - nízky	251 - 350
4 -	351 - 450
5 - stredný	451 - 550
6 -	551 - 650
7 - vysoký	651 - 750
8 -	751 - 850
9 - veĭmi vysoký	>850

Porost - počet zŕn	
1 - veĭmi nízky	< 8 000 m ²
2 -	8 000-10 000
3 - nízky	10 001-12 000
4 -	12 001-14 000
5 - stredný	14 001-16 000
6 -	16 001-18 000
7 - vysoký	18 001-20 000
8 -	20 001-22 000
9 - veĭmi vysoký	>22 000

Porost - úroda zŕna (v sŕakované hodnote, k standardu)	
1 - veĭmi nízky	<65%
2 -	65 - 75
3 - nízky	76 - 85
4 -	86 - 95
5 - stredný	96 - 105
6 -	106 - 115
7 - vysoký	116 - 125
8 -	126 - 135
9 - veĭmi vysoký	> 135

8 -	8 - очень высокое
9 -	9 - очень высокое
Стеблестой - число коло-сцев	
1 -	1 - очень низкое
2 -	2 -
3 -	3 - низкое
4 -	4 -
5 -	5 - среднее
6 -	6 -
7 -	7 - высокое
8 -	8 -
9 -	9 - очень высокое

Стеблестой - число зерен	
1 -	1 - очень низкое
2 -	2 -
3 -	3 - низкое
4 -	4 -
5 -	5 - среднее
6 -	6 -
7 -	7 - высокое
8 -	8 -
9 -	9 - очень высокое

Стеблестой - урожай зерна (в сравнении со стандартом)	
1 -	1 - очень низкий
2 -	2 -
3 -	3 - низкий
4 -	4 -
5 -	5 - средний
6 -	6 -
7 -	7 - высокий
8 -	8 -
9 -	9 - очень высокий

8 -	8 - very high
9 -	9 - very high
Stand - number of spikes	
1 -	1 - very small
2 -	2 -
3 -	3 - small
4 -	4 -
5 -	5 - medium
6 -	6 -
7 -	7 - high
8 -	8 -
9 -	9 - very high

Stand - number of grains	
1 -	1 - very small
2 -	2 -
3 -	3 - small
4 -	4 -
5 -	5 - medium
6 -	6 -
7 -	7 - high
8 -	8 -
9 -	9 - very high

Stand - grain yield (to the standart cv.)	
1 -	1 - very low
2 -	2 -
3 -	3 - low
4 -	4 -
5 -	5 - medium
6 -	6 -
7 -	7 - high
8 -	8 -
9 -	9 - very high

24

Porost - výnos zŕna informační (neopakované hodnocení, k standardu)	
1 - veĭmi nízky	<65%
2 -	65 - 75
3 - nízky	76 - 85
4 -	86 - 95
5 - stredný	96 - 105
6 -	106 - 115
7 - vysoký	116 - 125
8 -	126 - 135
9 - veĭmi vysoký	> 135

Стеблестой - урожайность зерна информационная (неповторяющаяся оценка, к стандарту)	
1 -	1 - очень низкая
2 -	2 -
3 -	3 - низкая
4 -	4 -
5 -	5 - средняя
6 -	6 -
7 -	7 - высокая
8 -	8 -
9 -	9 - очень высокая

Stand - grain yield preliminary (not repeated evaluation, to the standard cv.)	
1 -	1 - very low
2 -	2 -
3 -	3 - low
4 -	4 -
5 -	5 - medium
6 -	6 -
7 -	7 - high
8 -	8 -
9 -	9 very high

Porost - hmotnosť 1000 zŕn	
1 - veĭmi nízka	<27g
2 -	27 - 30
3 - nízka	31 - 34
4 -	35 - 38
5 - stredná	39 - 42
6 -	43 - 46
7 - vysoká	47 - 50
8 -	51 - 55
9 - veĭmi vysoká	>55

Стеблестой - масса 1000 зерен	
1 -	1 - очень низкая
2 -	2 -
3 -	3 - низкая
4 -	4 -
5 -	5 - средняя
6 -	6 -
7 -	7 - высокая
8 -	8 -
9 -	9 - очень высокая

Stand - 1000 grain mass	
1 -	1 - very small
2 -	2 -
3 -	3 - small
4 -	4 -
5 -	5 - medium
6 -	6 -
7 -	7 - high
8 -	8 -
9 -	9 - very high

25

Porost - úroda zelenej nadzemnej biomasy (v porovnaní so štandardom)	
1 - veĭmi nízky	<30 %
2 -	30 - 50
3 - nízky	51 - 70
4 -	71 - 90
5 - stredný	91 - 110

Стеблестой - урожай зеленой надземной биомассы (в сравнении со стандартом)	
1 -	1 - очень низкий
2 -	2 -
3 -	3 - низкий
4 -	4 -
5 -	5 - средний

Stand - green biomass yield (to the standard cv.)	
1 -	1 - very low
2 -	2 -
3 -	3 - low
4 -	4 -
5 -	5 - medium

6 - 111 - 130
 7 - vysoký 131 - 150
 8 - 151 - 170
 9 - velmi vysoký > 170

6 -
 7 - высокий
 8 -
 9 - очень высокий

6 -
 7 - high
 8 -
 9 - very high

83

Porast - úroda suchej
 biomasy (v porovnaní so
 štandardom)

1 - veľmi nízka < 65,0%
 2 - 65,0- 75,0
 3 - nízka 75,1- 85,0
 4 - 85,1- 95,0
 5 - stredná 95,1-105,0
 6 - 105,1-115,0
 7 - vysoká 115,1-125,0
 8 - 125,1-135,0
 9 - veľmi vysoká > 135

Стеблестой-урожай сухой
 биомассы (в сравнении со
 стандартом)

1 - очень низкий
 2 -
 3 - низкий
 4 -
 5 - средний
 6 -
 7 - высокий
 8 -
 9 - очень высокий

Stand - dry matter yield
 (to the standard cv.)

1 - very low
 2 -
 3 - low
 4 -
 5 - medium
 6 -
 7 - high
 8 -
 9 - very high

84

Porast - sklizňový
 index

1 - veľmi nízky < 0,20
 2 - 0,20-0,24
 3 - nízky 0,25-0,29
 4 - 0,30-0,34
 5 - stredný 0,35-0,38
 6 - 0,39-0,42
 7 - vysoký 0,43-0,46
 8 - 0,47-0,50
 9 - veľmi vysoký > 0,50

Стеблестой - индекс
 урожайности

1 - очень низкий
 2 -
 3 - низкий
 4 -
 5 - средний
 6 -
 7 - высокий
 8 -
 9 - очень высокий

Stand - harvest index

1 - very low
 2 -
 3 - low
 4 -
 5 - medium
 6 -
 7 - high
 8 -
 9 - very high

- 26 -

85

Rastlina - hmotnosť zrna
 k štandardu (v zapojenom
 poraste)

1 - veľmi nízka < 65%
 2 - 65 - 75
 3 - nízka 76 - 85
 4 - 86 - 95
 5 - stredná 96 -105
 6 - 106 -115
 7 - vysoká 116 -125
 8 - 126 -135
 9 - veľmi vysoká > 135

Растение - масса зерна
 (в сравнении со стандар-
 том)

1 - очень низкая
 2 -
 3 - низкая
 4 -
 5 - средняя
 6 -
 7 - высокая
 8 -
 9 - очень высокая

Plant - grain mass to the stan-
 dard cv. (in closed stand)

1 - very low
 2 -
 3 - low
 4 -
 5 - medium
 6 -
 7 - high
 8 -
 9 - very high

86

Rastlina - počet produk-
 tivnych odnoží (v zapoje-
 jenom poraste)

1 - veľmi nízky < 1,1
 2 - 1,1 - 1,5
 3 - nízky 1,6 - 2,0
 4 - 2,1 - 2,5
 5 - stredná 2,6 - 3,0
 6 - 3,1 - 3,5
 7 - vysoký 3,6 - 4,0
 8 - 4,1 - 4,5
 9 - veľmi vysoký > 4,5

Растение - продуктивная
 мустистость (в нормальном
 стеблестое)

1 - очень низкая
 2 -
 3 - низкая
 4 -
 5 - средняя
 6 -
 7 - высокая
 8 -
 9 - очень высокая

Plant - number of productive
 tillers (in closed stand)

1 - very small
 2 -
 3 - small
 4 -
 5 - medium
 6 -
 7 - high
 8 -
 9 - very high

- 27 -

87

Klas - hmotnosť zrna
 (v zapojenom poraste)

1 - veľmi nízka < 1g
 2 - 1,1 - 1,4
 3 - nízka 1,5 - 1,7
 4 - 1,8 - 2,0
 5 - stredná 2,1 - 2,3
 6 - 2,4 - 2,6
 7 - vysoká 2,7 - 2,9
 8 - 3,0 - 3,3
 9 - veľmi vysoká > 3,3

Колос - масса зерна (в нор-
 мальном стеблестое)

1 - очень низкая
 2 -
 3 - низкая
 4 -
 5 - средняя
 6 -
 7 - высокая
 8 -
 9 - очень высокая

Spike - grain mass (in closed
 stand)

1 - very low
 2 -
 3 - low
 4 -
 5 - medium
 6 -
 7 - high
 8 -
 9 - very high

88	<u>Klas - počet zrn</u> (v zapojenom poraste)		<u>Колос - число зерен</u> (в нормальном стеблестое)		<u>Spike - number of grains</u> (in closed stand)
	1 - veľmi nízky	≤ 16	1 - очень малое		1 - very small
	2 -	16 - 22	2 -		2 -
	3 - nízky	23 - 28	3 - малое		3 - small
	4 -	29 - 34	4 -		4 -
	5 - stredný	35 - 40	5 - среднее		5 - medium
	6 -	41 - 46	6 -		6 -
	7 - vysoký	47 - 52	7 - высокое		7 - high
	8 -	53 - 58	8 -		8 -
	9 - veľmi vysoký	≥ 58	9 - очень высокое		9 - very high
89	<u>Klas - počet kláskov</u> (v zapojenom poraste)		<u>Колос - число колосков</u> (в нормальном стеблестое)		<u>Spike - number of spikelets</u> (in closed stand)
	1 - veľmi nízky	≤ 18	1 - очень малое		1 - very small
	2 -	18 - 19	2 -		2 -
	3 - nízky	20 - 21	3 - малое		3 - small
	4 -	22 - 23	4 -		4 -
	5 - stredný	24 - 25	5 - среднее		5 - medium
	6 -	26 - 27	6 -		6 -
	7 - vysoký	28 - 29	7 - высокое		7 - high
	8 -	30 - 31	8 -		8 -
	9 - veľmi vysoký	≥ 31	9 - очень высокое		9 - very high
90	<u>Kláskok počet zrn</u> (v zapojenom poraste)		<u>Колос - число зерен</u> (в нормальном стеблестое)		<u>Spikelet - number of grains</u> (in closed stand)
	1 - veľmi nízky	≤ 1,0	1 - очень малое		1 - very small
	2 -	1,0 - 1,5	2 -		2 -
	3 - nízky	1,6 - 2,0	3 - малое		3 - small
	4 -	2,1 - 2,5	4 -		4 -
	5 - stredný	2,5 - 3,0	5 - среднее		5 - medium
	6 -	3,1 - 3,5	6 -		6 -
	7 - vysoký	3,6 - 4,0	7 - высокое		7 - high
	8 -	4,1 - 4,5	8 -		8 -
	9 - veľmi vysoký	≥ 4,5	9 - очень высокое		9 - very high

91	<u>Klas - fertilita</u> (% nasa- denia zrn na vyvinutý kvet)		<u>Колос - фертильность</u> (ко- личество зерен завязав. в развитых цветках)		<u>Spike - fertilisation</u> (% grains in developed flower)
	1 - veľmi nízky	≤ 50,0%	1 - очень низкая		1 - very low
	2 -	50,0 - 55,0	2 -		2 -
	3 - nízky	55,1 - 60,0	3 - низкая		3 - low
	4 -	60,1 - 65,0	4 -		4 -
	5 - stredný	65,1 - 70,0	5 - средняя		5 - medium
	6 -	70,1 - 75,0	6 -		6 -
	7 - vysoký	75,1 - 80,0	7 - высокая		7 - high
	8 -	80,1 - 85,0	8 -		8 -
	9 - veľmi vysoký	≥ 85	9 - очень высокая		9 - very high
92	<u>Zrno - konzistencia</u> (tvrdosť)		<u>Зерно - консистенция</u> (стекловидность)		<u>Grain - texture</u> (vitreousness)
	1 - veľmi múčnaté		1 - очень мучнистое		1 - very floury
	3 - múčnaté		3 - мучнистое		3 - floury
	5 - polotvrdé		5 - полустекловидное		5 - semi-floury
	7 - tvrdé		7 - стекловидное		7 - vitreous
	9 - veľmi tvrdé		9 - полностью стекловидное		9 - very vitreous
93	<u>Zrno - obsah celkových</u> <u>bielkovín</u> (N . 5,7)		<u>Зерно - общее содержание</u> <u>белка</u> (N . 5,7)		<u>Grain - crude protein content</u> (N . 5,7)
	1 - veľmi nízky	≤ 9,0%	1 - очень низкое		1 - very low
	2 -	9,0 - 10,2	2 -		2 -
	3 - nízky	10,3 - 11,4	3 - низкое		3 - low
	4 -	11,5 - 12,6	4 -		4 -
	5 - stredný	12,7 - 13,8	5 - среднее		5 - medium
	6 -	13,9 - 15,0	6 -		6 -
	7 - vysoký	15,1 - 16,2	7 - высокое		7 - high
	8 -	16,3 - 18,0	8 -		8 -
	9 - veľmi vysoký	≥ 18,0	9 - очень высокое		9 - very high

94 Bielkoviny - obsah lysinu
(v 16 g N)

1 - veľmi nízky	≤ 1,5%
2 -	1,5 - 2,0
3 - nízky	2,1 - 2,5
4 -	2,6 - 3,0
5 - stredný	3,1 - 3,5
6 -	3,6 - 4,0
7 - vysoký	4,1 - 4,5
8 -	4,6 - 5,0
9 - veľmi vysoký	> 5,0

Белок - содержание лизина
(в 16 г N)

1 - очень низкое
2 -
3 - низкое
4 -
5 - среднее
6 -
7 - высокое
8 -
9 - очень высокое

Protein - lysine content
(in 16 g N)

1 - very low
2 -
3 - low
4 -
5 - medium
6 -
7 - high
8 -
9 - very high

95 Zrno - objemová hmotnosť
(g · l⁻¹)

1 - veľmi nízka	≤ 500
2 -	500 - 550
3 - nízka	551 - 600
4 -	601 - 650
5 - stredná	651 - 700
6 -	701 - 750
7 - vysoká	751 - 800
8 -	801 - 850
9 - veľmi vysoká	> 850

Зерно - натупа зерна
(г - литр - 1)

1 - очень низкая
2 -
3 - низкая
4 -
5 - средняя
6 -
7 - высокая
8 -
9 - очень высокая

Grain - volume mass (in g · l⁻¹)

1 - very low
2 -
3 - low
4 -
5 - medium
6 -
7 - high
8 -
9 - very high

96 Zrno - vyrovnanosť
(podiel predného zrna
na sítách nad 2 mm)

1 - veľmi nízka	≤ 60%
2 -	60 - 65
3 - nízka	66 - 70
4 -	71 - 75
5 - stredná	76 - 80
6 -	81 - 85
7 - vysoká	86 - 90
8 -	91 - 95
9 - veľmi vysoká	> 95

Зерно - выровненность
(масса зерна на ситах
выше 2 мм)

1 - очень низкая
2 -
3 - низкая
4 -
5 - средняя
6 -
7 - высокая
8 -
9 - очень высокая

Grain - uniformity of seeds (ratio
of front seeds over 2 mm sieve)

1 - very low
2 -
3 - low
4 -
5 - medium
6 -
7 - high
8 -
9 - very high

97 Múka - farba

1 - svetlá
9 - tmavá

Мука - цвет

1 - светлая
9 - темная

Flour - colour

1 - light
9 - dark

98 Múka - sedimentácia
(Kalina, cm³)

1 - veľmi nízka	≤ 15
2 -	15 - 20
3 - nízka	21 - 25
4 -	26 - 30
5 - stredná	31 - 38
6 -	39 - 45
7 - vysoká	46 - 50
8 -	51 - 60
9 - veľmi vysoká	> 60

Мука - седиментация
(Калина см³)

1 - очень низкая
2 -
3 - низкая
4 -
5 - средняя
6 -
7 - высокая
8 -
9 - очень высокая

Flour - sedimentation test
(Kalina method, cm³)

1 - very low
2 -
3 - low
4 -
5 - medium
6 -
7 - high
8 -
9 - very high

99 Múka - sedimentácia
(Zelený metoda)

1 - veľmi zlá	≤ 15 mm
3 - zlá	15 - 30
5 - stredná	31 - 45
7 - vysoká	46 - 60
9 - veľmi vysoká	> 60

Мука - седиментация
(тест Зелены)

1 - очень плохая
3 - плохая
5 - средняя
7 - высокая
9 - очень высокая

Flour - sedimentation test
(Zelený method)

1 - very poor
3 - poor
5 - medium
7 - good
9 - very good

100 Šrot - sedimentácia
(SDS)

1 - veľmi zlá	≤ 2,0 ml
3 - zlá	2,0 - 3,5
5 - stredná	3,6 - 5,0
7 - vysoká	5,1 - 7,0
9 - veľmi vysoká	> 7,0

Шрот - седиментация
(метод SDS)

1 - очень плохая
3 - плохая
5 - средняя
7 - высокая
9 - очень высокая

Crosts - sedimentation (SDS)

1 - very poor
3 - poor
5 - medium
7 - good
9 - very good

1
30
1

1
31

101	<u>Viskotest - celozrnný šrot - múka (S)</u> 1 - veľmi nízky 2 - nízky 3 - stredný 5 - vysoký 7 - veľmi vysoký 9 - extrémne vysoký	— 120 120 -159 160 -219 220 -249 250 -299 V-300	<u>Вискозотест - шрот цело-зерный - мука (S)</u> 1 - очень низкий 2 - низкий 3 - средний 5 - высокий 7 - очень высокий 9 - экстремально высокий	<u>Viskotest - whole groats - flour (S)</u> 1 - very low 2 - low 3 - medium 5 - high 7 - very high 9 - extremely high
102	<u>Rezerva</u>		<u>Резерв</u>	<u>Reserve</u>
108	<u>Rezerva</u>		<u>Резерв</u>	<u>Reserve</u>
109	<u>Hlavné využitie</u> 1 - zrno k potravinárskym účelom 3 - zrno ku kŕmnyim účelom 5 - využitie zrna a biomasy 7 - využitie biomasy 9 - iné účely		<u>Главные направления использования</u> 1 - зерно для продовольственных целей 3 - зерно для кормовых целей 5 - использование зерна и биомассы 7 - использование биомассы 9 - для других целей	<u>Main utilization</u> 1 - for food purposes 3 - for feeding purposes 5 - utilization of grains and biomass 7 - utilization of biomass 9 - other
110	<u>Klíčivé osivo - zásoba</u> 1 - nie je 9 - je k dispozícii		<u>Всхожие семена - запас</u> 1 - нет 9 - есть	<u>Germination seeds - store</u> 1 - absent 9 - present

32

Kódy botanických taxonů
 Коды ботанических таксонов
Code of the botanical taxones

Plidae	4 01 000	xГГГГГГГГГГ MONTZING
Species	6 01 000	xГГГГГГГГГГ MONTZING
Verletes	8 01 000	xГГГГГГГГГГ MONTZING

VYKRESLIL: ARCHIT. ZÁVOD NOVÉ MĚSTO NAD CIDLINOU - 360/91